

La Gazette du Dy



facebook.com/GSDy69
speleo.dardilly@free.fr

Sommaire

- *L'actu du Dy* *Page 2*
- *Comptes-Rendus des sorties* *Page 3*
- *Planning Club* *Page 15*
- *Dates et infos à retenir* *Page 15*
- *Bibliothèque* *Page 15*
- *Les mots de la fin* *Page 16*

Édito

La situation sanitaire complique toujours notre quotidien et la vie du club. Le couvre-feu imposant un retour pour 18 h puis 19 h nous a compliqué l'organisation des sorties, mais nous avons réussi à nous en accommoder. Nous avons failli échapper à un 3^{ème} confinement... et puis non ! Nous allons donc une nouvelle fois devoir nous adapter et privilégier les entraînements en petit comité !

Certes, nous avons dû annuler notre traditionnel repas de Noël, mais en décalant notre Assemblée Générale à fin janvier, nous avons réussi à la tenir en présentiel. Ce week-end dans la neige du Vercors sud nous a fait du bien à tous. Il nous a permis de nous retrouver et de nous détendre !!

Nous en avons profité pour remercier Rémi de son engagement envers le club depuis son arrivée en le nommant membre d'honneur du GSDy.

Nous y avons également acté notre engagement pour la formation en prenant en charge 50 % du coût des formations fédérales. Profitez-en, formez-vous !

Aussi, vous trouverez dans cette nouvelle gazette, outre les récits d'une multitude de sorties, les dates des prochains stages de perfectionnement à la spéléologie. La liste de l'ensemble des formations fédérales est disponible sur le site de la FFS : ffspeleo.fr/calendrier-des-stages-27.html

Bonne lecture à tous !

Poupou



Photography©Serge-Caillault



L'actu du Dy

L'ensemble du matériel et des EPI vient d'être vérifié. Pour cela, Quentin, Rémi, Steph, Christophe B., Ben, Agathe, Laurent et Poupou se sont réunis dans les ex-locaux de l'entreprise de Quentin le 2 janvier après-midi, de 14 h à 19 h. Ce fut l'occasion de se souhaiter la bonne année autour d'une galette des rois accompagnée de champagne.

Fin janvier, nous nous sommes réunis le temps d'un WE pour la tenue de notre assemblée générale, dont vous trouverez un compte-rendu dans cette gazette. Cette assemblée fut le lieu de nombreuses discussions et perspectives pour l'avenir du club.

Avec toutes les évolutions récentes et à venir, la création d'un nouveau Règlement Intérieur était nécessaire, c'est donc chose faite, celui-ci est disponible à la consultation sur le Groupe Facebook du GSDy.

Lors de cette AG, un nouveau bureau est élu, dont voici la composition :

Président : Poupou

Trésorier : Stéphane

Secrétaire : Agathe

Secrétaire Adjoint : Julien

Responsable Communication : Thibaut

Responsable Section Adulte : Agathe

Chargé de Mission : Rémi

Nos actions au COFRE se relancent. Une partie des cordes viennent d'être changées. Nous devrions donc pouvoir sortir progressivement la topographie et une publication sur la cavité explorée par le club.

Affaire à suivre !!!



Grotte de la Balme - © Serge Caillault

Malgré les mesures de confinement, la vie du club continue et chacun se prépare à reprendre plus fort que jamais. En attendant, les sorties spéléo s'alternent avec des sorties skis, vélo, randonnée, caves à vins ... chacun ses méthodes pour garder la forme !

Enfin, le club grandit également en compétences avec une nouvelle initiatrice, Agathe, qui a validé sa formation lors des vacances de février ! Félicitations à elle et merci pour son investissement !



Préparatifs pour le COFRE - © Thibaut Bonnard

CR des sorties

5 décembre 2020
SAE de la Mulatière (69)

Type : Entraînement
TPST : 2 h
Participants : Steph - Agathe - Poupou

Pour la reprise des activités adultes, nous avons un créneau de 3 h entre le départ et le retour à notre domicile. L'idée est de partir de chez soi à 14 h et être de retour à 17 h. Nous nous retrouvons donc à la SAE à 14 h 30 pour une petite remise en jambes masquée !

Steph fait l'escalade du mur et pose une MC avec 2 cordes descendantes, dont une avec un frac' plein vide. Pendant ce temps, Poupou fait la victime afin qu'Agathe répète la manœuvre du décroché d'équipier par la méthode de la pédale crolée. Puis Steph décroche Agathe sous l'œil de Poupou. Poupou part voir sa grand-mère à l'hôpital, pendant que les deux acolytes restés sur place poursuivent les manœuvres.

Nous nous retrouvons de nouveau vers 17 h 15 chez Agathe pour un petit goûter... et là du coup, sans les masques...

Poupou

13 décembre 2020
SAE de la Mulatière (69)

Type : Entraînement (EDS)
TPST : 3 h
Participants : Noémie - Mathilde - Elise - Salomé - Agathe - Poupou - Rémi

2^{ème} session d'entraînement post deuxième confinement ... Agathe équipe le mur, Poupou reste en bas pour le surveillance et Rémi vient donner la main pour l'encadrement. Il s'occupe tout particulièrement de Salomé qui passe la majorité de la séance à travailler son décrochage. Noémie découvre le passage de dev', le passage de frac' et la clé sur descendeur. Mathilde et Elise s'entraînent à la conversion. Nous leur faisons également tester l'utilisation du pantin, mais Mathilde préfère ne pas appuyer dessus de peur de le casser...

Sur place nous rencontrons Steph et ses enfants qui sont venus faire de l'escalade. Steph a prévu un Savane pour le goûter et nous deux... Nous partageons le goûter ensemble avant de reprendre l'entraînement par un petit parcours sur la SAE avec montée en passant une dev', vire aérienne puis descente avec un frac' plein vide...

Ayant loupé le frac, Mathilde se retrouve d'ailleurs bloquée au fond du col de cygne formé par la corde et doit mettre en application la conversion apprise en début de séance pour s'en sortir.

Salomé fait un aller-retour sur la corde avec le passage de dev' et en profite pour bloquer un mousqueton dans son croll... Agathe fait alors sa première intervention et cela se passe très bien !

Poupou

19 décembre 2020
Gouffre Vincent – Dortan (01)

Type : Classique Spéléo
TPST : 3 h 30
Participants : Ben - Quentin - Rémi

Départ à 9 h de Beynost à trois personnes seulement car 3 autres se sont désistés. Descente rapide jusqu'au siphon 1 où l'on se mouille jusqu'aux genoux, voir plus ! Casse-croûte à la salle du carrefour. On continue vers le siphon 2 où Ben se lave les fesses. On remonte en visitant les différentes galeries. On souffre un peu dans le P36. Nous sortons vers 14 h 30 après 3 h 30 sous terre.

Quentin



© Ben Bouziane

19 décembre 2020
Aven de Noël – Bidon (07)

Type : Classique Spéléo
TPST : 6 h
Participants : Agathe + Thomas, Corentin, Sylvain (GUCEM)
Équipeur / Déséquipeur : Thomas - Sylvain

Nous nous retrouvons vers 9 h - 9 h 30 chez les parents de Coco. On charge les voitures et c'est parti. En route pour les vacances ! Pour cette première journée, nous nous rendons à l'Aven de Noël à Bidon. Nous nous arrêtons chez Annie pour récupérer le code puis nous attaquons la descente vers 11 h 30. La cavité est brochée, l'équipement est donc assez rapide. Ce qui prend le plus de temps est finalement de rabouter les cordes. Quel plaisir de se retrouver et de retourner en spéléo après ces 2 mois

confinés. Arrivés en bas, c'est parti pour la rando... Galerie Principale, galerie Blanche, méandre des Chauve-souris, galerie Supérieure, galerie de la Grande Coulée... Toutes les galeries sont très belles et surprenantes à leurs manières. L'aven de Noël ne me laisse pas, une fois encore, indifférente. Il y a peu de CO₂ ce jour-là (environ 2 %) mais celui-ci se fait quand même sentir dans la première tirée de la remontée (environ 40 m). Pas facile ! On remonte sans accroc et tranquillo. Une fois dehors, c'est l'heure d'aller récupérer les clés du gîte, qui s'apparente en fait au village du Père Noël mais avec en Sylvie, notre hôte et Mère Noël.

Agathe



© GUCEM



© GUCEM

20 décembre 2020 Grotte de St Marcel – St Marcel d'Ardèche (07)

Type : Classique Spéléo

TPST : 6 h

Participants : Agathe + Thomas, Corentin, Sylvain (GUCEM)

Équipeur / Déséquipeur : Thomas - Agathe

Il pleut à torrent ce dimanche matin et ça ne s'arrête pas. C'est la première fois que je vois autant de pluie en Ardèche. Cela n'entame pas notre bonne humeur et énergie pour aller découvrir le Réseau IV de St Marcel, qu'aucun de nous ne connaissons, et la galerie des Lacs. Arrivés sur place, mauvaise surprise : un arbre est tombé devant la deuxième barrière. Impossible de le dégager à la main. Avec la pluie, nous ne sommes pas très chauds de faire la marche d'approche d'une vingtaine de minutes en portant la poubelle où est entassé le matos. Que fait-on ? On change de trou ? On choisit plutôt de passer quelques coups de fil et de se dénicher une tronçonneuse ou une scie. Les spéléos relous du dimanche matin quoi ! Annie, grâce à Jean Marc, sera notre bonne étoile et nous dégoutera 2 scies. La quantité d'eau sur le chemin d'accès est impressionnante comme la cascade à l'entrée de la grotte. Avec tout cela, nous rentrons sous terre vers 11 h 30 – 12 h. Nous arrivons rapidement à la partie touristique qui est, elle aussi, bien en eau. Nous empruntons le réseau I jusqu'à la jonction où nous bifurquons pour emprunter le réseau IV. Nous n'atteindrons pas notre objectif qui était le Pont d'Arc à cause du couvre-feu imposé à 20 h. Nous nous arrêtons plus ou moins au niveau du toboggan. Au retour, nous prenons quand même le temps de faire un tour dans la galerie des Lacs qui se prend en bas de la cathédrale sur la droite au niveau de la partie touristique. En sortant, direction Bourg Saint Andéol pour ramener les clés à Gérard Spinnler avec qui nous discutons un grand moment, puis direction Bidon pour rendre les scies à Annie. Nous arrivons au gîte pile-poil pour le couvre-feu.

Agathe



© GUCEM

21 décembre 2020 Aven Armédia – Méjannes Le Clap (30)

Type : Classique Spéléo

TPST : 5 h

Participants : Agathe + Thomas, Corentin, Sylvain (GUCEM)

Équipeur / Déséquipeur : Agathe - Thomas

Pour cette troisième journée, nous avons décidé de suivre les bons conseils de Gérard Spinnler et de notre Gwladys qui nous ont hautement recommandé l'Aven Armédia, proche de l'Aven des Pèbres. Je m'attelle à l'équipement du toboggan

puis du P40 en colimaçon sous les airs de Brassens chantonnés à tue-tête par les copains. Thomas me suit de près. Très beau puits. Arrivés en bas, nous faisons notre tour. On ne nous a pas menti : la cavité est très belle et remplie d'excentriques, bien qu'assez boueuse. Pause pique-nique en bas du P40. Avant de remonter et de déséquiper, Thomas et moi pratiquons quelques décrochés.

Agathe

22 décembre 2020
Aven de Noël – Bidon (07)

Type : Classique Spéléo

TPST : 2 h 30

Participants : Agathe + Thomas, Corentin, Sylvain (GUCEM)
Équipeur/ Déséquiper : Sylvain - Corentin

Après un ménage efficace, une visite guidée du jardin immense du gîte, nous voilà de nouveau en route pour l'Aven de Noël mais, cette fois-ci, nous nous arrêtons en haut du P90 pour visiter la galerie Intermédiaire à -30 m. Au milieu de la brume, on croise quelques rayons de soleil. On se croirait hors du temps. Sylvain part en tête équiper le P30. On le rejoint rapidement, après s'être goinfrés de nougats ! Arrivé en haut du P90, Sylvain tape la petite escalade qui mène à la galerie Intermédiaire. Cette galerie se développe sur environ 300 m et c'est magnifique ! De beaux volumes et de belles concrétions. Ça vaut le détour. Quelle surprise d'y trouver une plaque commémorative du mari d'Annie qui s'occupe de l'accès de l'Aven de Noël. Émotions. Annie nous avait raconté quelques jours auparavant que c'est son mari, entre autres, qui avait exploré cette branche pour la première fois. Cet hommage rend les récits d'explorations d'autant plus vivants et captivants et nous permet d'envisager ce que les gars ont pu ressentir lors des premières explos.

Agathe

23 décembre 2020
Gouffre de La Morgne - Lompnas (01)

Type : classique spéléo (EDS)

TPST : 3 h 50

Participants : Mathilde - Elise - Noémie - Angie - Salomé - Hugo - Quentin - Poupou

8 h 45, Quentin fait le ramassage à Dardilly, Poupou à Villeurbanne et nous retrouvons Noémie et Hugo à S^t Sorlin en Bugey. Nous poursuivons à deux voitures et pour les derniers 400 m de chemins boueux, nous chargeons tout le matos dans le 4x4 de Quentin en aménageant 2 banquettes de 2 places chacune dans le grand coffre. Nous arrivons tous les 8 au bord du gouffre à 10 h 40.

Quentin équipe le premier puits de 25 m pendant que les filles se préparent et répètent quelques gestes techniques : mise en place du descendeur en S et O avec leurs clés respectives, ainsi que la progression en poignée longée. Nous mangeons ensemble dehors, puis Salomé entame la descente du puits d'entrée à 12 h 40, Poupou ferme la marche et prend pied au sommet du cône d'éboulis à 13 h 40. Ce cône est formé d'éléments tombés dans le gouffre,

dont les ossements des chevaux atteints de la "Morve", précipités dans celui-ci en 1813 par un détachement de la cavalerie Autrichienne. Au sommet de l'éboulis, la fine équipe trouve également de nombreuses salamandres.

Après l'observation d'une dizaine de petits Rhinolophes, nous prenons pied en bas du P16, également équipé en double par Quentin, vers 14 h 40. Juste après la traversée d'un petit lac bien rempli, dans lequel Salomé a failli tomber...

Certains shuntent la petite escalade en empruntant une chatière, pour laquelle Noémie doit s'y reprendre à deux fois.

Noémie, Mathilde et Elise descendent avec Quentin le 3^{ème} puits de 15 m alors que le reste de l'équipe débute la remontée du P16. A 15 h 50, nous sommes tous en haut de l'éboulis, prêts à entamer la remontée du dernier puits.

A 16 h 30, tout le monde est dehors. Nous décollons après un petit goûter qui fait plaisir aux filles et nous sommes de retour à Villeurbanne à 19 h. Poupou, témoin d'un accident de la route à Villeurbanne, rentre chez lui après l'heure du couvre-feu...

Poupou

23 décembre 2020
Deroc – Vallon Pont d'Arc (07)

Type : Initiation

TPS : 1 h

Participants : Joan + Faëlle, Sonia, Souryan

Cette année, Joan et sa famille passent Noël en Ardèche. A cette occasion, on en a profité pour faire une petite initiation à Deroc.

L'Ardèche vient d'essuyer un épisode pluvieux très important, tout est détrempé, la marche d'approche était glissante et humide. Nous nous mettons donc bien vite à l'abri sous terre pour casser la croûte ! La visite peut commencer, nous commençons par chercher le bouquetin ocre dans la petite salle à droite. Après de longues minutes de recherche nous commençons à faire demi-tour quand Souryan repère enfin l'animal. Nous continuons notre balade en passant par l'entrée intermédiaire, puis nous nous attelons au repérage du bouquetin gravé... Une longue histoire ! Après une petite séance photo, nous nous remettons en route direction la voiture.

Joan



© Joan Dubois

9 janvier 2021
Gour Fumant – Saint Martin en Vercors (26)

Type : Classique Spéléo

TPST : 5 h 15

Participants : Agathe - Rémi - Christophe B. - Stéphane - Ben - Julien - Poupou

Sur une envie de Poupou et d'Agathe de sortir un peu... nous nous retrouvons sur le parking du chalet nordique à S' Martin en Vercors à 9 h 30. Nous chaussons les raquettes et longeons les pistes de ski de fond durant 30 min max pour arriver devant les deux entrées dans la plaine d'Herbouilly. 11 h 15, Agathe, Juju, Christophe et Poupou descendent par le Gour Fumant alors que Steph, Rémi et Ben attaquent par le Faux Gour. Les kits présentent quelques problèmes... une corde de 20 m est manquante pour descendre dans la doline enneigée de Gour Fumant. On récupère donc celle prévue pour Faux Gour pour qui l'accès dans la neige a l'air plus favorable... Coté Faux Gour, la corde de départ est une C15 au lieu de la C34... Steph pioche dans le 2^{ème} kit et tout s'arrange !

L'équipe du Faux Gour arrive à la boîte aux lettres avant l'équipe du Vrai Gour. En les attendant pour manger, Steph commence l'équipement du P11 de la boîte aux lettres. Pause repas sans vin, laissé à l'entrée par Steph... Nous poursuivons la descente, Agathe équipe l'option 2 (P6 et P15), Steph continue d'équiper le P9 suivant la boîte aux lettres et on se retrouve tous pour le P12 en direction du fond. Steph l'équipe et descend mais cela frotte à mort... Poupou prolonge la main courante pour aller chercher une tête de puits plus loin et descend suivi des autres sauf Ben et Christophe qui restent en haut puisqu'on va remonter dans la foulée, vu l'heure...

On équipe donc pas le dernier P16. Et pour la remontée, on inverse les parcours. Ben déséquipe Gour Fumant par l'option 2 et Agathe le Faux Gour par la boîte aux lettres. Sur la remontée d'un des puits de l'option 2, un des spits s'arrache... heureusement que la tête de puits était doublée ! En conclusion, Gour Fumant est plus chaud que le Faux Gour... mais le Faux Gour est bien plus beau en hiver avec ses nombreuses stalagmites et draperies de glace ! Le sol y est également verglacé et glissant, la remontée n'y est pas aisée !

Les deux équipes sortent respectivement à 16 h 30 et 16 h 40 pour Agathe par le Faux Gour. A 17 h 30 il est temps de repartir... Certains vont donc arriver chez eux après le couvre-feu de 20 h...

Agathe, Juju et Poupou restent dans la vallée pour une sortie spéléo dans le secteur, le lendemain.

Poupou



© Poupou



© Ben Bouziane

10 janvier 2021
Bournillon – Choranche (38)

Type : Initiation

TPST : 3 h 30

Participants : Poupou - Agathe - Joan - Julien + Souryan, Guy, Gaël

Joan est en weekend en famille dans le Vercors. Sachant que le GSDy est aussi dans le coin pour une sortie club au Gour Fumant le samedi, il en profite pour organiser une initiation le dimanche.

Après de longues discussions, le choix se porte sur Bournillon. Joan avait un peu peur que ce soit une sortie un peu bateau mais finalement tout le monde sortira ravi et rassasié !

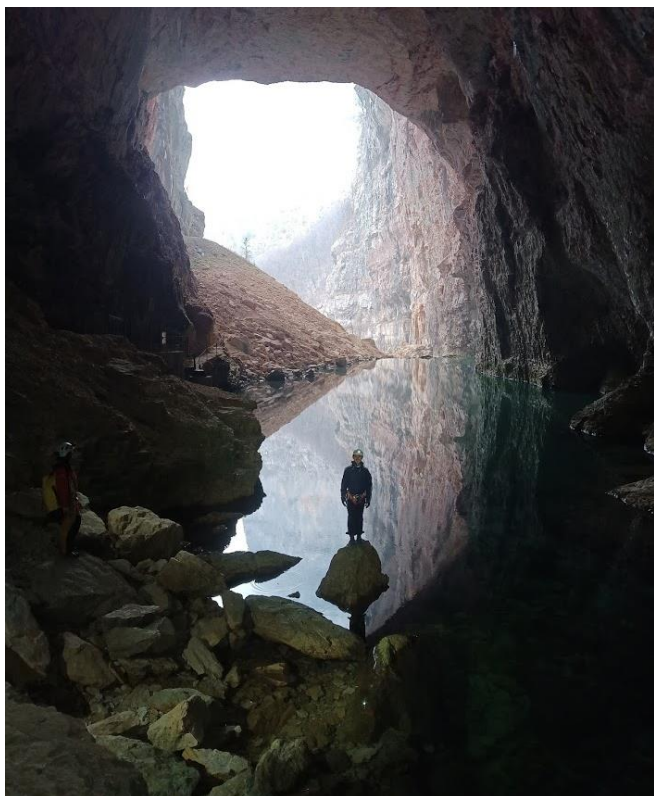
Nous nous retrouvons vers 11 h sur le parking de la centrale hydroélectrique. La montée est très belle avec déjà des belles stalactites... mais d'eau !

L'arrivée au porche est grandiose, la taille et la couleur de l'eau font rêver. Le repas se fait dans l'entrée de la galerie du milieu où la différence de température avec l'extérieur est impressionnante (une petite plateforme bivouac y est même installée).

Nous décidons de rentrer par la galerie principale où Poupou équipe une très belle main courante au-dessus de l'eau en partant de la passerelle (main courante de la goulotte). Agathe déséquipe dans la foulée car nous espérons trouver l'accès qui nous permettra de sortir par la galerie moyenne. La suite se fait dans une galerie assez large entre des gros blocs. Au fur et à mesure que l'on avance, on découvre des belles concrétions jusqu'à l'apothéose : le village nègre. On hésite sur l'origine du nom soit du fait de la couleur très sombre de ces grosses concrétions (stalagmites) soit parce que leur forme ressemble à des petites huttes africaines. Nous continuons dans la galerie principale jusqu'à retrouver la rivière que l'on attendait depuis quelques temps. Au retour, nous longeons consciencieusement la paroi de gauche pour trouver l'accès à la galerie moyenne. Poupou finit par trouver une des nombreuses mais discrète flèche indiquant la jonction. Celle-ci se fait en s'enfonçant au travers des blocs. Le retour est très différent de l'aller car beaucoup plus étroit et joueur. La température monte également d'un cran ! Après s'être contorsionné un peu dans tous les sens, nous retrouvons les affaires laissées au spot pique-nique, bien content de retrouver la lumière du soleil. A noter que près

de la sortie, un balisage permet de préserver du guano de chauve-souris datant de plusieurs siècles avant J-C. Nous retrouvons les voitures juste à temps pour rentrer chacun de notre côté avant le couvre-feu. Merci pour l'initiation !

Joan



© Joan Dubois



© Joan Dubois



© Joan Dubois

10 janvier 2021 Grotte de Vaux – Vaux St Sulpice (01)

Type : Classique Spéléo

TPST : 5 h

Participants : Cyrille + Laurent, Tom, Thierry, VT, Yves, Mymy, Marie, Adrien (Dolomites)

Rendez-vous 6 h à St Martin, départ pour la grotte de Vaux St Sulpice sous un temps bien pluvieux. Sur place, le temps ne s'est en rien amélioré, habillage rapidos sinon les bottes vont être pleines avant de les avoir enfilées. Nous entrons par l'entrée principale, c'est boueux, ça promet ! Progression joyeuse jusqu'au grand éboulis où Laurent nous montre la corde en fixe permettant la descente du P50. C'est l'arrivée de la 2^{ème} entrée fermée par une porte (terrassment visible derrière le stationnement des voitures et qui se dénommerait l'Age de Glace ?). Passage du lac et son filin, à chacun sa technique, Mymy étant déjà mouillée, elle traverse en marchant. Puis salle des géodes, petit passage étroit avec encadrement en bois (bizarre là au milieu), s'ensuit une zone basse bien humide. Pause repas dans une salle annexe en passant par une petite étroiture. Chemin inverse 30 min après, certains ont froid. Sortie plus agréable que l'entrée, il ne pleut plus, le changement de tenues en est facilité tout comme le goûter brioche thé. Hop, en voiture !

Cyrille

23 et 24 janvier 2021 Assemblée Générale - Vassieu-En-Vercors (26)

Type : Assemblée Générale du club

Participants : Agathe - Joan - Poupou - Julien - Laurent - Rémi - Stéphane - Ben - Cyrille - Thibaut - Quentin

A part Cyrille et Joan qui nous rejoignent samedi matin, nous partons vendredi à 15 h 45 de Bron, Villeurbanne et Dardilly pour le gîte des Carlins à Vassieu-en-Vercors. L'arrivée se fait dans « le tube de neige ». Ma voiture arrive en dernier et on est pas loin de mettre les chaînes. Ben et Thibaut sont obligés, à plusieurs reprises, de sauter en marche par les portes latérales du Kangoo afin de pousser la voiture.

Grand luxe, nous sommes en pension complète ! Nous réorganisons tout de même les tables pour respecter la distanciation physique... Repas, apéro et dijo s'enchaînent jusqu'à 1 h du matin !

La nuit est un peu courte et nous retrouvons à 8 h 30 Cyrille et Jojo qui arrivent de Lyon. Nous partons en décalé, en deux équipes pour aller manger une fondue aux Chuats.

De retour de cette belle journée nous enchaînons de nouveau apéro, repas... avec une petite surprise pour le dijo : J'ai monté un lot de T-shirt, doudoune et soft-shell pour que certains mannequins fassent un petit défilé afin de nous permettre de choisir la future ligne de vêtements club financée en partie par la Région Auvergne Rhône Alpes.

L'AG débute le dimanche matin à 9 h et se termine vers 13 h. Les points à retenir sont notamment l'élection d'Agathe, Rémi, Steph, Thibaut, Juju et moi-même au bureau. Ainsi que la nomination de Rémi au statut de membre d'honneur pour les nombreux services rendus au club depuis son arrivée en 1989.

Nous levons l'ancre juste après le repas à 15 h 30 une nouvelle fois contraint par le couvre-feu de 18 h...

Avec Agathe, Joan et Thibaut, nous nous arrêtons quand même en route à la Chapelle-en-Vercors pour saluer Pyb, mon ancien tuteur de stage et figure notable dans la découverte du réseau des Chuats.

La pension complète c'est cool pour une AG ! Mais étant donné que le gîte a changé de propriétaires il y a 15 jours et que des travaux ont débuté, la prestation n'est pas vraiment au niveau du prix payé. Nous encourageons tout de même Thibaut et Anne Lucie dans leur nouveau projet de vie !

Poupou



© Thibaut Bonnart

23 janvier 2021 Scialet des Chuats II – Font d'Urle (26)

Type : Classique Spéléo

TPST : 6 h

Participants : Rémi - Steph - Laurent - Ben - Quentin - Thibaut - Cyrille - Joan - Agathe - Juju - Poupou

Départ à 9 h après avoir déneigé les voitures. Nous partons sous un beau soleil. Waouh ! La beauté du paysage nous met tous de bonne humeur. Après avoir trouvé l'endroit où il faut se garer, on chausse les raquettes à 10 h. Steph' nous guide d'une main experte à l'aide du GPS jusqu'à l'entrée des Chuats II. Sur le trajet, Poupou pète l'attache d'une de ses raquettes et les bricole tant bien que mal. Nous arrivons au trou vers 11 h 10. Une heure de pelle sera nécessaire pour découvrir l'entrée et les broches pour s'amarrer correctement. La descente jusqu'en bas de la Voie Royale s'effectue tranquillement. Poupou équipe le puits en double. L'arrivée dans la salle des Sapins d'Argile est grandiose. Nous arrivons au bivouac à 14 h où nous mangeons une "bonne" fondue. À 15 h 15, une partie du groupe commence à remonter pour rejoindre la sortie pendant que Thibaut, Poupou, Jojo et moi-même décidons d'aller explorer un peu plus loin la cavité. Descente de l'éboulis et petit tour de bateau dans la galerie des Coupoles Coniques. Nous nous arrêtons et faisons demi-tour en bas de l'escalade qui mène au gour Mélissa pour respecter le couvre-feu et être à l'heure au gîte. Nous arrivons en bas du P70 de la Voie Royale quand les derniers libèrent le premier frac'. Timing parfait ! Un épais brouillard nous attend dehors. Le retour dans le brouillard jusqu'aux voitures est irréel.

Agathe



© Ben Bouziane



© Poupou



© Ben Bouziane

30 janvier 2021 Puits de Rappes – Neuville sur Ain (01)

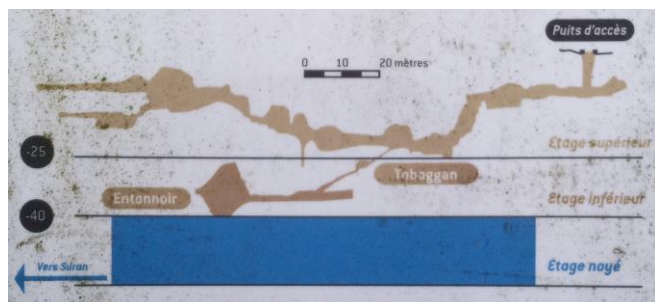
Type : classique spéléo (EDS)

TPST : 5 h

Participants : Noémie - Mathilde - Sophie - Angie - Salomé - Hugo - Agathe - Poupou

Agathe et moi décollons à 8 h pour faire la tournée de ramassage sur Dardilly, Lyon et Villeurbanne. A 10 h, nous retrouvons sur place Hugo, le petit frère de Noémie, qui habite à 10 min du puits. Juste avant l'arrivée de la pluie nous installons un chapiteau au-dessus du puits.

Agathe équipe la tête de puits autour de la poulie prévue pour descendre les sceaux... et à 11 h les premiers descendent.



Angie et Salomé ne font pas les malines devant ce puits de 15 m... Arrivée au niveau du P5, le bruit de l'eau se fait bien entendre, mais la tête de puits équipée un peu plus loin nous permet de descendre au sec. Agathe gère la descente des jeunes alors que moi, je montre les géodes au départ de la main courante. A midi nous sommes dans la 1^{ère} salle de la galerie Sud, où nous faisons un petit point géologique avant de manger. Cette salle permet d'observer de nombreuses coupoles d'érosion, coups de gouge et un talus de remplissage de sable de plusieurs couches de couleurs et d'époques différentes.

Nous ne poursuivons pas le chemin évident qui est boueux et retournons au départ du toboggan permettant de rejoindre l'étage inférieur. La descente est facile... En bas, le sol est humide et glissant, il est certain que la galerie a dû se mettre en charge depuis ma venue de cet été. Après avoir regardé de loin l'entonnoir qui descend dans les galeries noyées sortant dans le Suran, nous nous dirigeons au Nord pour rejoindre l'actif et descendons la rivière en direction de la galerie Est. Au niveau de la perte, surprise... non seulement la rivière où nous sommes se perd dans la diaclase, mais une rivière venant de la galerie Est s'y perd également... Alors que je la connais sèche !

A partir de là, de nombreuses séances d'équilibristes s'enchaînent pour tenter de rester au sec en remontant la galerie. Peu avant son terminus, de l'eau remonte du P8 venant des galeries basses et forme un lac qui alimente la rivière que nous venons de remonter. A part Angie, qui préfère ne pas prendre de risque, nous passons tous sur le côté du lac. Mais lorsque Salomé s'engage, la margelle de glaise s'effondre et Agathe la rattrape de justesse par le baudrier ! Salomé est au bout de sa vie, mais se remet de ses émotions en quelques minutes et rejoint avec joie le reste de l'équipe qui est au terminus de la galerie dans une zone de désobstruction d'un bouchon de glaise. Cette désob' doit être arrêtée depuis plusieurs dizaines d'années quand on voit l'état des outils abandonnés sur place. Cette galerie Est est majeure du fait de son volume et de sa richesse géologique ! L'eau y ajoute même une certaine ambiance...

Le retour est plus difficile. Remonter un toboggan de glaise mouillé, c'est très compliqué... Angie et Salomé sont en difficulté. Nous prenons appui les uns sur les autres, nous nous bloquons le dos au plafond, mais cela n'empêche pas Angie de tout redescendre...

Le haut du P5 et surtout le ressaut qui le précède sont bien plus arrosés qu'à l'aller, l'eau est en train de monter ! Agathe ferme la marche avec Sophie qui déséquipe pour la première fois mais avec brio. Nous sortons entre 15 h 30 et 16 h. Les jeunes sont trempés et dans un état de saleté impressionnant !

Après un bon goûter au sec sous le chapiteau, nous décollons à 16 h 30 afin de tenter de rentrer avant le couvre-feu de 18 h.

Poupou



© Poupou

6 février 2021
Grotte du COFRE – St Christophe sur Guiers (38)

Type : Explo
TPST : 5 h 15
Participants : Agathe - Rémi - Stéphane - Joan - Quentin - Thibaut - Poupou

Départ de Lyon en fin d'après-midi et arrivée groupée à 18 h au gîte de la Ruche à giter à La Ruchère. La soirée est consacrée à se remémorer les puits et à préparer les kits avec des vieilles cordes afin de remplacer les très vieilles cordes en place... Une première équipe, composée de Stéphane, Rémi, Agathe et Quentin part du gîte en raquettes à 9 h et balise le chemin pour la deuxième équipe. Leur mission : changer les cordes. La deuxième équipe composée de Joan, Thibaut et moi partons à 10 h 15 avec pour objectif de les retrouver au niveau du P40 et de continuer la topographie à partir du P40. Nous arrivons à l'entrée 1 h après et retrouvons Agathe et Quentin qui se préparent. Ils ont passé beaucoup de temps à confectionner une plateforme dans la neige devant le trou. Rémi et Steph sont entrés à 10 h 45, Agathe et Quentin à 11 h 30 et nous à 12 h 20. En bas du puits d'entrée, un ressaut a été oublié, donc on ne change pas cette corde à nœud. Pour la suite, l'équipe de tête se trompe de kit et utilise la C70 prévue pour le P40. Celle-

ci plus une C15 nous emmène jusqu'en haut du P40. Le thermomètre affiche 6°C à l'intérieur et le réseau est bien humide avec la fonte de la neige, aussi nous nous retrouvons tous bien mouillés en haut du P40 que Steph équipe avec une C40 (prévue pour la suite) et nous propose un passage de nœud. La pluie étant présente en bas du P40, cela semble compliqué d'y manger... Aussi nous décidons de déséquiper le P40 et de remonter manger en extérieur. Sortie vers 16 h. Nous mangeons un petit sandwich en bord de piste vers 16 h 30 et arrivons au gîte juste avant le couvre-feu de 18 h. Juste à temps pour boire un vin chaud !

Pour ce retour au COFRE après plusieurs années d'absence, Steph a décidé de ressortir sa vieille calbonde; Joan en profite aussi pour tester l'acétylène. Bilan des courses : on a entendu pester Joan durant toute la descente et Steph a réussi à enfumer ses équipiers en mettant le feu au tuyau d'alimentation en plastique...

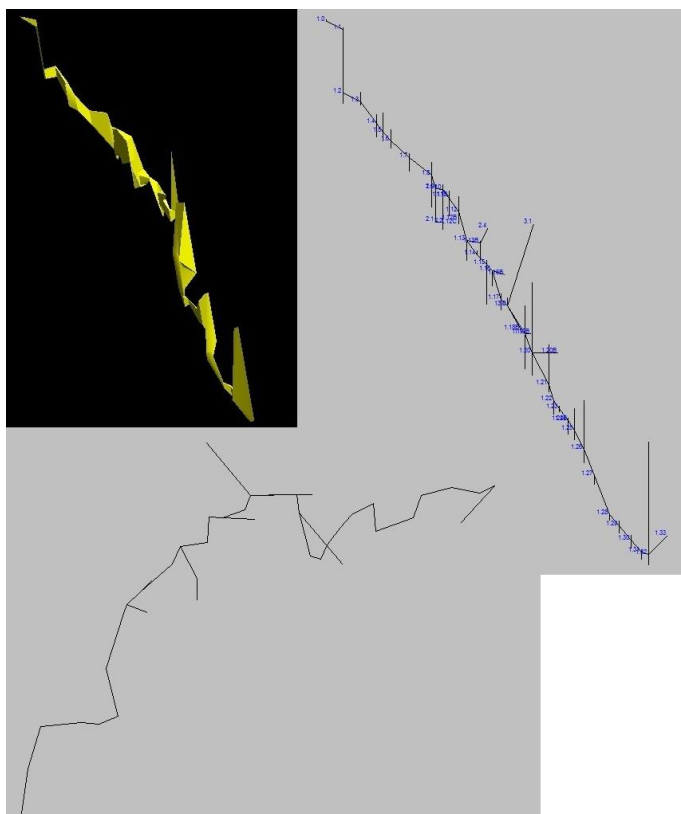
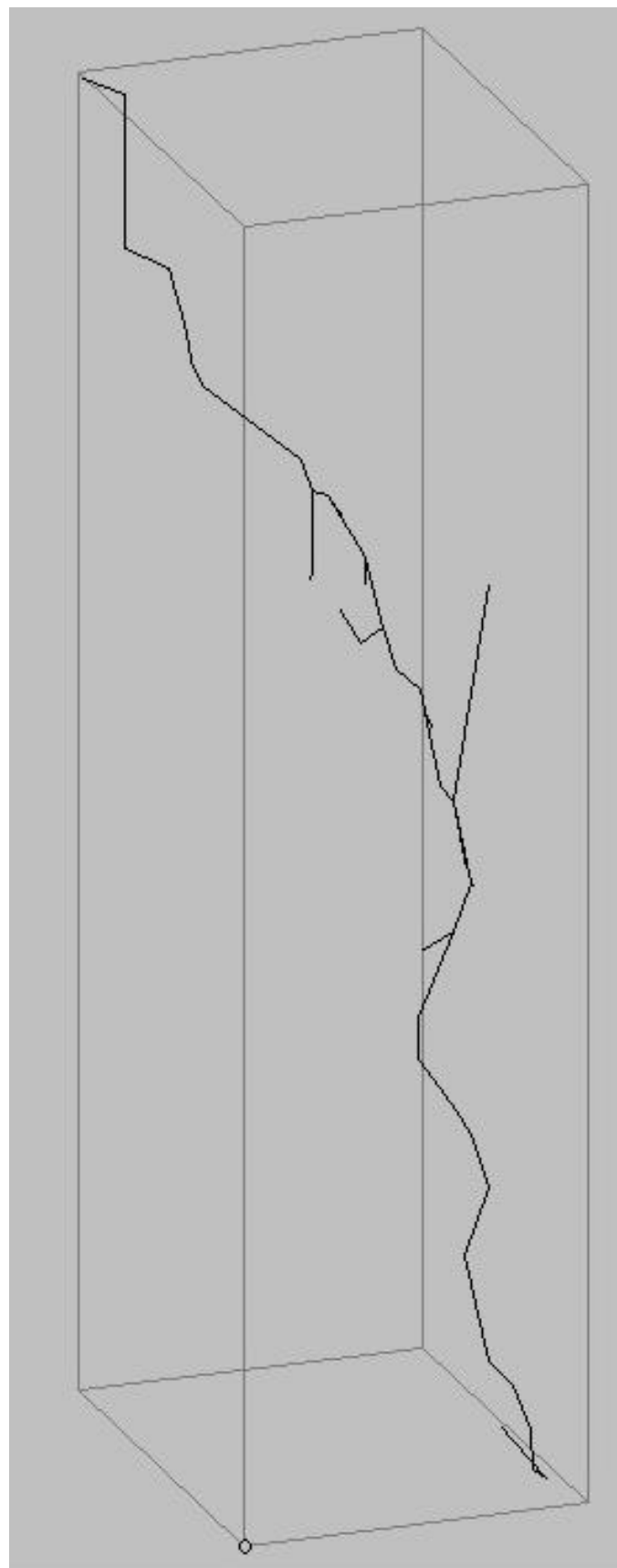
Nous restons au gîte le soir. Quentin, Thibaut et Rémi rentrent dimanche matin vers 8 h, alors que Bertrand, notre tout dernier hébergé, nous rejoint en milieu de matinée pour une petite séance de ski de fond.

Poupou

Pour le puits d'entrée (déséquipé), prévoir une C15 avec 2S + 1 sangle → 1 S → 2S ↓

Pour équiper les puits après la corde à nœud : C85

Pour le P40 (déséquipé), prévoir une C55. il y a un frac'.



13 au 20 février 2021
Stage Initiateur - Cabrerets (46)



14 février 2021
Journée en falaise

Début des 2 jours de tests. Nous sommes 8 à nous présenter à l'initiateur dont 5 filles : Luna, Brynhild, Virginie, Louisa, Nico, Bertrand, Félix et moi. Nous sommes tous un peu stressés malgré les cadres qui nous ont dit déjà maintes fois de nous détendre.

Nous commençons les tests par la journée en falaise. Au programme : parcours d'aisance, questions sur la connaissance du matériel, décroché, techniques de réchappe, équipement d'une ligne...

Agathe



15 février 2021
Igue de Geniez 2

TPST : 6 h

Participants : Agathe + Louisa, Marco, Binj

Deuxième journée de tests. Cette fois-ci nous allons sous terre. Nous avons tiré au sort nos cavités et donc nous sommes binômes la veille. Je suis avec Louisa et nous allons à l'igue de Geniez 2 qui est un trou qui a été ouvert l'année précédente grâce à des escalades. Nous nous entassons tant bien que mal à 4 dans la super Panda 4X4 de Marco. Sur le parking, nous rejoignons l'équipe de Chloé qui va à l'igue de Geniez. Nous faisons les 5 minutes de marche d'approche ensemble. Louisa commence à équiper. La cavité est tout d'abord assez étroite. Je prends le relais quand les volumes commencent à s'élargir. Je vais jusqu'au P30, je pose le premier frac' et Louisa prend de nouveau la main. Pendant que Louisa équipe, Binj me fait remonter quelques crans au-dessus afin de faire un décroché dans un endroit approprié. Nous rejoignons ensuite Marco et Louisa qui nous attendent en bas des puits pour manger. Casse dalle rapide et c'est reparti pour l'équipement de l'E6 et la progression dans le boyau qui jonctionne avec l'igue de Geniez. Chacune déséquipe ce que l'autre a équipé. Mon gros kit de cordes et moi galérons un petit moment dans un des boyaux à la remontée mais nous ressortons finalement tous les 2 en bonne forme. Les dés sont lancés. Il n'y a plus qu'à attendre les résultats...

Agathe

16 février 2021
Falaise + grotte du Blaireau

TPST : 2 h 30

Sur 8, nous sommes 5 à avoir passé les tests dont 4 filles : Luna, Virginie, Brynhild, Nico et moi. Les autres basculent sur le stage perf.

Journée péda et du milieu (Falaise + grotte du Blaireau)

Le groupe est divisé en 2. Luna et moi restons en falaise le matin avec Charles et Clément. Les autres vont avec Marco et Cyril à la grotte du Blaireau juste au-dessus de la falaise. Nous inverserons l'après-midi. Nous reprenons depuis le début. Expliquer comment mettre un descendeur, progresser sur une main courante etc. Adapter son langage, trouver des moyens mnémotechniques, mémos vocaux... Quelques manip' techniques sur corde en fin de matinée avant de rejoindre les autres devant la grotte du Blaireau pour le pique-nique. La grotte du Blaireau est une petite traversée horizontale que Marco emprunte très souvent avec ses clients. Nous avons 30 min pour réaliser une première fois la traversée et pour prendre des notes sur ce que l'on peut raconter sur la grotte, les endroits où il faut faire des parades etc. Nous rejoignons Marco et Cyril et effectuons une deuxième fois la traversée avec eux. Il faut jongler entre les cadres sérieux et les cadres qui font n'importe quoi. Cyril disparaît, Marco se coince partout. Luna finira par punir Cyril en lui faisant compter les stalactites. Le clou du spectacle est le squelette d'un blaireau pris dans la roche.

Agathe

17 février 2021
Journée en falaise

Arrivée sur le parking. Clem reste avec nous les inits pendant que les autres partent équiper. Séance yoga, échauffement, relaxation ! Ça nous réchauffe. Clément a un don pour nous animer. Arrivés au pied de la falaise, c'est parti pour une séance de décrochés puis on enchaîne par les techniques d'assurance par le bas puis par le haut. Pique-nique au soleil en tee-shirt. On cherche l'ombre. L'après-midi est consacrée aux techniques de montée avec un système de poulie-bloqueur. On finit la journée par une grande main courante en haut de la falaise où le leitmotiv est "Ne pas forcer sur les bras !"

Agathe



18 février 2021
Grotte de Marut (Théminettes)

Participants : Agathe + Luna, Binj, Charles

Pour cette avant dernière journée, nous allons repérer la grotte de Marut dans laquelle nous retournerons le lendemain avec un public support pour notre éval'. Nous partons en tête avec Luna équiper la cavité. Binj et Charles nous rejoignent une petite heure après. Nous terminons d'équiper pendant que Binj s'occupe à repêcher ce qu'il trouve dans le lac (AS, basic...) et retournons dehors pour manger. L'après-midi est consacrée à reprendre notre équipement et à évoquer l'organisation du lendemain. L'heure a tourné et on va être à la bourre pour le couvre-feu. On fait de notre mieux pour déséquiper en 4ème vitesse. Arrivés à la voiture, pas le temps de se changer, on verra ça plus tard au gîte.

Agathe

19 février 2021
Grotte de Marut (Théminettes)

TPST : 5 h

Participants : Agathe + Luna, Charles, JP et nos publics supports Manu et Maë

Le Jour J. On est prête. Stressées mais prêtes. Pour notre éval', nous emmenons Manu (papa) et Maë (pitchoune de 9 ans) sous terre. Manu est le cousin de Chloé. Tous les 2 arrivent vers 9 h au gîte. Petit café, essayages des combi et casques et c'est parti ! Maë est tellement fière qu'elle fait la route déjà habillée en spéléo. Le trou est à une trentaine de minutes de route. Arrivés sur place, tout le monde s'équipe. Luna part en tête pour équiper. Je reste avec Manu et Maë. Parcours practice avant d'entrer sous terre. On prend le temps dans les premières salles pour parler des hommes des cavernes et de la formation des grottes. Arrivés au niveau du premier lac, on est grave en avance. Changement de plan. Petit encas pour prendre des forces avant les grandes mains courantes et pour laisser le temps à Luna de finir d'équiper. Je passe devant pour équiper la main courante au niveau du deuxième lac. Maë et Manu progressent super bien et me rejoignent très vite. Je suis un peu lente dans mon équipement mais Luna comble bien le temps d'attente. Arrivés au bout de la main courante, petite descente en rappel puis petite escalade pour aller s'enfiler dans un petit boyau où nous mangeons. L'endroit n'est pas immense mais quand même confort pour manger et sûrement l'endroit le plus chaud de la grotte. Le retour se passe sans encombre et nous ressortons vers 15 h 15. Le temps de rentrer et de boire une p'tite bière bien méritée tous ensemble ! Malgré quelques couacs, on a kiffé notre journée et surtout, le plus important, Manu et Maë se sont régalez !



Encore un grand Merci à Chloé et Charles qui n'ont rien lâché et qui nous ont permis de partager cette semaine malgré les difficultés liées à la crise sanitaire. Et mille mercis à toute l'équipe, stagiaires et cadres qui nous ont transmis avec passion leurs connaissances pendant toute la semaine. C'était intense et en plus de tout le savoir acquis et de celui qui reste à apprendre, il ne me reste que des bons souvenirs de ce stage.

Agathe

20 février 2021
Gouffre Vincent – Dortan (01)

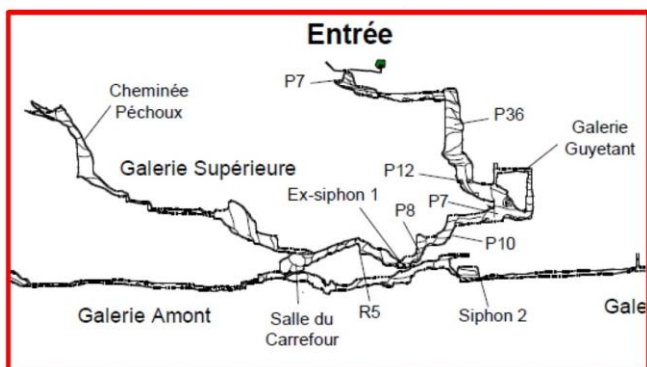
Type : Classique Spéléo (EDS) + Initiation

TPST : 7 h 45

Participants : Noémie - Mathilde - Sophie - Elise - Salomé - Hugo - Rémi - Poupou - Christophe - Ben + Éric

Pour cette journée, nous avons choisi de mutualiser nos moyens humains et de regrouper la sortie de l'EDS avec l'initiation d'Éric, un ami de Rémi.

Après un ramassage un peu plus complexe sur Dardilly, Villeurbanne, Savignieu et Pont d'Ain, nous sommes devant le gouffre autour de 10 h et je débute l'équipement du puits d'entrée après avoir soulevé une grosse tôle métallique.



La cavité est soit brochée soit équipée avec des plaquettes de 10 en fixe. Pour le puits d'entrée, une C16, 2 mousquetons et une dyneema sont suffisants. Je perds un peu de temps car je cherche à équiper en double... mais ce n'est pas possible. La salle en bas de ce P7 est sympathique et ressemble à une carrière souterraine. Quelques petits rhinolophes y ont trouvé refuge.

J'équipe la rive gauche du P36 avec un premier frac' monopoint à -2 m puis remonte pour gérer la descente du groupe. Ben descend en premier par la gauche et pose un second frac' avant de rejoindre le P12, qu'il équipe en double puis jonctionne notre C63 « ric-racosse » au niveau du début du pan incliné. Rémi descend en deuxième et se positionne au deuxième frac' pour assurer la sécurité de l'équipe. La rive droite est équipée en fixe avec seulement un frac' dans les deux premiers mètres. Christophe ouvre la voie de droite et se positionne en haut du P12.

Salomé, un peu stressée par la hauteur, enchaîne derrière Christophe. Avec un peu de temps, elle gère ses émotions débordantes et je la retrouve en haut du P12 après avoir fait passer pratiquement tout le reste de l'équipe par la gauche. Éric, pour qui la première et dernière sortie remonte à deux ans, gère très bien la descente, alternant O et S. La partie qui s'appelle le toboggan est en réalité composée d'une descente dans une faille, d'une main courante un peu aérienne et d'un puits dont la corde comporte un nœud pour isoler une tonche. Arrivé à la hauteur de ce puits, je pose notre corde annexe de 15 m, une C10 aurait certainement suffi. La main courante menant au P7 comporte également des nœuds d'isolement de tonche. RAS au P10. Mais la corde du P8 est de nouveau bien tonchée. J'installe notre dernière corde annexe en 8,5 mm, la descente est bien plus rapide que sur les cordes de 10,5 en fixe !

Nous arrivons enfin à l'ex-siphon 1 que nous franchissons à travers une lucarne grâce à une vire au-dessus de l'eau. C'est

bien plein, la corde pour les pieds est légèrement sous l'eau et l'eau rentre dans les bottes...

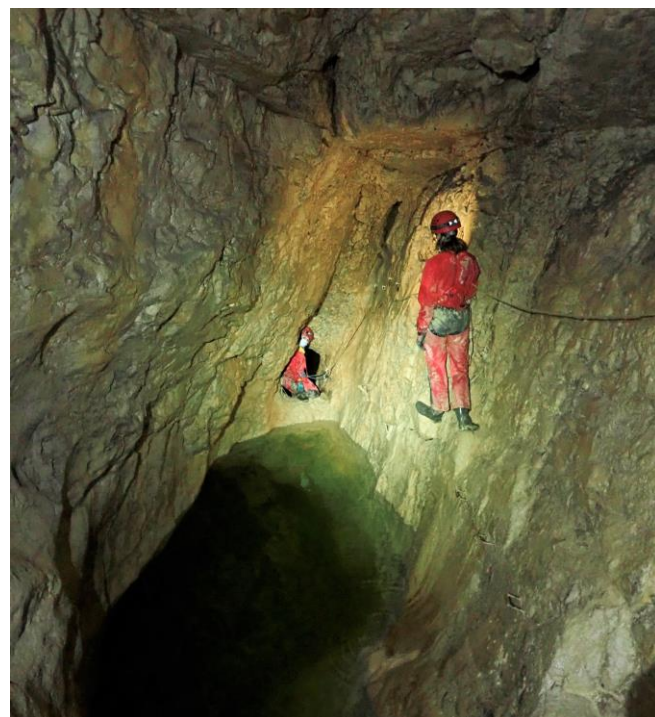
Une fois derrière, il est déjà 14 h 30, alors nous abandonnons l'objectif de la salle du carrefour et nous mangeons là, à environ - 80 m, en bas du Ressaut de 5 m.

Nous nous retrouvons vers 15 h 30 en bas du P10, la remontée va être longue. Les cadres se positionnent tous devant pour surveiller les têtes de puits. La remontée se passe bien jusque dans le P36. Attendant l'arrivée des loulous en haut, alors que Salomé arrive au frac' sous la tête de puits de la rive droite, je suis contraint de redescendre jusqu'au frac' de la rive gauche, puis descendre en crabe sur la corde tendue pour rejoindre Hugo qui a bloqué le mousqueton de sa grande longe dans son croll... Un balancier sur pédale crollée pour soulager son poids et le débloquent puis je remonte réceptionner Salomé. Vers la fin, c'est Éric qui arrive sur la corde de gauche, exténué... Je descends le rejoindre au premier frac' monopoint car sa pédale semble dérégulée et son torse trop serré.

Ben ferme la marche et sort à 19 h... C'est sûr qu'on ne sera pas à 17 h 30 à Lyon !

Certes, on est largement hors couvre-feu... mais tout va bien ! Éric valide sa 2^{ème} Chauve-souris et reçoit son carnet de progression.

Poupou



© Ben Bouziane



© Ben Bouziane

21 février 2021
Grotte de la Moilda – Lompnas (01)

Lieu : Grotte de la Moilda
TPST : 6 h
Participants : Cyrille + Marie, Mymy, VT, Tom (Dolomites)

Petite sortie entre S^t Martinois pour ce dimanche de février. Départ 6 h du village pour initialement aller faire La Perte de Dorvan et finalement s'orienter sur la Moilda. Personne sur la route, nous trouvons le trou sans trop de difficultés sous les explications lues par Mymy. Petit déj' avant de sortir les kits et tout le monde s'équipe sous un magnifique soleil mais avec un petit 5°C.

Je pars en premier pour équiper, suivi des deux filles. Les garçons font un cours sur les AN et les nœuds puis nous rejoignent. La cavité est plutôt propre et peu mouillée. Nous avançons tranquillement, c'est la 1^{ère} fois que j'équipe sous l'œil vigilant de Tom. Un peu de stress en haut du P30 pour les deux filles mais la descente se fait sans problème. Nous progressons jusqu'au puits Rana avant de faire demi-tour, le timing n'est pas extensible de trop. Je ressors en tête suivi des 3 autres en terminant par Tom qui déséquipe. Sortie à 16 h 30, gros goûter et retour dans les bouchons lyonnais, le couvre-feu est mis à mal !

Cyrille



© Dolomites

25 février 2021
Grotte de la Balme (38)

Type : Photographie
TPST : 4 h
Participants : Agathe + Jean-Phi, Serge

Après avoir bataillé dans les embouteillages matinaux et déposé mon Jojo au boulot, je retrouve Jean-Phi et Serge sur le parking des grottes vers 9 h 45. Les deux ont déjà fait un aller-retour en m'attendant pour déposer le matos à l'intérieur. La première séance photos au niveau du siphon nous occupe toute la matinée. Le canot est en fin de vie, il faut le regonfler à plusieurs reprises. Jean-Phi a enfilé sa combi pour me repêcher si besoin. On sort casser la croûte dehors au soleil. L'après-midi, séance au niveau des gours de la branche active, à la "Grande Fontaine" puis on termine la visite par une balade dans le labyrinthe où se trouve la peinture de François I^{er} sur son cheval. En sortant, Alicia, qui travaille aux grottes, nous offre à boire.

28 février 2021
Gouffre du Biolet – Lompnas (01)

Type : Classique Spéléo
TPST : 4 h 15
Participants : Poupou - Rémi - Ben - Agathe - Christian - Séverine

Départ de Gorge de Loup à 8 h 10 avec Poupou, Ben et Séverine. Julien a préféré sa couette ! A Beynost, nous avons retrouvé Rémi et Christian.

Trajet final tous les cinq dans la voiture de Rémi pour retrouver Agathe à 9 h 40 près du gouffre du Biolet.

Le temps de s'équiper tranquillement au soleil avec au loin un chevreuil, nous arrivons devant le trou à 10 h 30. Ben installe une corde à l'entrée qui débute par un P14 avec une échelle et des barreaux métalliques. Agathe va donner un coup de main. Séverine descend à 10 h 45 puis Rémi, Christian et Poupou.

Nous enchaînons les puits suivants qui sont équipés en fixe. P10 puis P7, P6, P14, P4 et pour finir un P15.

Rapide pause déjeuner entre 12 h 10 et 12 h 30, à l'eau pour tous !

Quelques passages un peu bas, dont un qui débouche sur une charmante gouille aux eaux limpides (un ex-siphon) et nous arrivons enfin dans la galerie Ardéchoise.

Nous passons un peu de temps dans cette grande salle à -80 m pour observer les nombreuses et très belles concrétions. Vers 13 h, demi-tour.... tout le monde remonte et le dernier sort à 15 h 10, un peu boueux.

Départ vers 16 h, jusqu'à Beynost pas de soucis. Ensuite Christian part avec Rémi. Ben part avec Agathe. Séverine part avec Poupou. A partir de Miribel, des bouchons, une circulation très dense. Nous sommes tous rentrés après le fameux couvre-feu, autour de 18 h 30 - 18 h 45.

Séverine



© Ben Bouziane

Planning Club

13 mars	EDS
20 mars	Sortie Club
10 avril	Sortie Club
10 et 11 avril	EDS
8 mai	Sortie Club
12 juin	Sortie Club
3 juillet	Sortie Club (Canyon ?)
21 juillet	Berger : objectif - 1000
31 juillet	Berger : objectif - 500

Dates et infos à retenir

24 avril au 1^{er} mai :

Stage Perf à la Coume Ouarnède (31)
Stage Perf à la Saint Baume / Sioux Blancs

2 mai : AG du CDS (matin)

2 au 9 mai : Stage Perf à Aiguebonne (Gard 30)

12 au 16 mai : Stage Perf à Montrond Le Château

13 au 16 mai : Stage Topo à Saint Laurent En Royans (26)

3 au 8 août : Rassemblement Coumesque à Arbas

L'IUIS 2021 est reporté, les nouvelles dates sont du 24 au 31 juillet 2022

Bibliothèque

Le club possède une bibliothèque de quelques ouvrages, n'hésitez pas à les demander pour les consulter !

Revue et Publications Fédérale :

- Spelunca (FFS)
- Karstologia (FFS)
- Spéléo dossier (CDS69)
- Speloufi n°2 – (Spéléo Club de Lozère – 1979)
- Styx 2010 – (club de Villefranche - 2010)
- Gazette Dardilloise de 1989 à 1994 (GSDy)

- Les Chauves-souris (revue non fédérale, 1999)

Manuel Technique :

- Manuel Technique de canyoning (FFS 2019)
- Technique de Spéléologie Alpine (Georges Marbach – Bernard Tourte) *
- Manuel Technique de spéléologie (FFS) *
- Utilisation des techniques légères en spéléo (cahier de l'EFS 2006) *
- Memento de l'initiateur fédéral de spéléo (2010) *
- Manuel Technique de l'initiateur spéléo (1996) *

Topo guide spéléo :

- Inventaire des Cavités du Rhône (1985)
- Inventaire du Département de l'Ardèche – Tome I – Les Gras du Coiron à la Baume (2001)
- La Grotte de Jujurieux *
- Découverte du Jura Souterrain (Jean Claude Frachon – 1980)
- Spéléo sportive – Ardèche *
- Spéléo guide – Chartreuse (1996)
- Spéléo sportive dans les Garrigues Nord-Montpelliéraines (1992)
- Guide spéléo – Les Monts du Vaucluse (1990)
- Réseau Félix Trombe – Henne Morte (Coume Ouarnède) *
- Moucherolle souterraine – (CDS69 1988)
- Recueil du Lyon souterrain Vol. I
- 7 classeurs de documentations diverses en photocopie

Topo guide canyon & via :

- CANYONS du Vercors et alentours (1997)
- Cascades, Gorges et CANYON du Haut-Jura (1992)
- CANYONS de Haute-Savoie *
- Toutes les VIA FERRATA de France (2003)

L'astérisque indique les ouvrages actuellement prêtés, à ramener afin de les rendre disponibles pour tous !

Les mots de la fin

La gazette est un premier pas, mais de nombreuses perspectives en rapport avec les médias du club sont à l'étude : refonte du site du club, livre d'année du GSDy, publication sur le COFRE, bibliothèque du club, partage plus évident des photos ...

Pour me faciliter la tâche, soyez bien régulier dans l'envoi des comptes-rendus, relisez-vous avant envoi et joignez quelques-unes de vos photos les plus représentatives, jolies, drôles, à votre convenance.

Pour rappel, il est intéressant que chacun participe à l'écriture des comptes-rendus, cela fait partie intégrante de la sortie et cela est maintenant précisé dans le Règlement Intérieur. C'est quelque chose d'important pour faire vivre cette discipline qui nous unit tous !

A bientôt sous terre !

Thibaut

Le club est soutenu financièrement par :

La Région 
Auvergne-Rhône-Alpes

 **AGENCE
NATIONALE
DU SPORT**

Directeur de publication : Thibaut Bonnart

Relecteurs : Arnaud, Agathe, Thibaut, Rémi

Photos couverture :

A gauche, © Serge Caillault : Grotte de la Balme

A droite, © Ben Bouziane : Grotte du Biolet

Contact : gazettedudy@gmail.com



© Serge Caillault pour la couverture du Spéléo Magazine